

Základní škola a Mateřská škola Slezské Rudoltice, příspěvková organizace, Slezské Rudoltice 120, 793 99  
Tel: 554 656 012, IČ: 73184616

e-mail: [zs.ms.slezskerudoltice@seznam.cz](mailto:zs.ms.slezskerudoltice@seznam.cz)

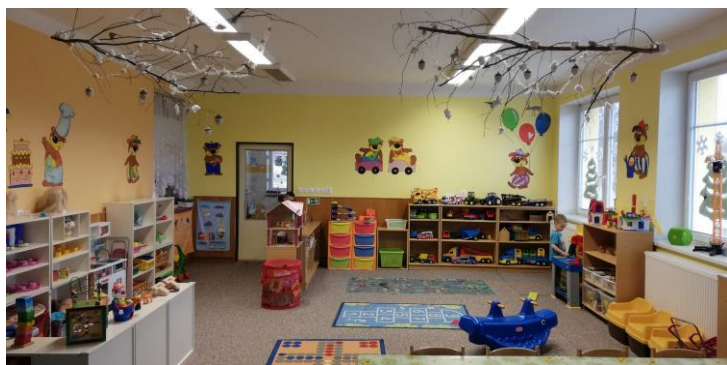
---

Č.j. ZSMS-V-169/2023

# V Ý R O Č N Í   Z P R Á V A

## o činnosti školy za školní rok

### 2022 / 2023



<b>Obsah</b>	<b>strana</b>
<b>Část I.</b>	
<b>Základní charakteristika školy</b>	4
a) Název školy, sídlo	4
b) Zřizovatel	4
c) Datum zařazení do sítě	4
d) Součásti školy	4
e) Celková kapacita školy	4
f) Školská rada	4
g) Obory vzdělání zařazené do školského rejstříku	5
h) Vzdělávací programy	5
i) Základní škola	5
j) Školní družina	7
k) Mateřská škola	7
l) Školní jídelna	8
<b>Část II.</b>	
<b>Údaje o pracovnících školy</b>	9
a) Rámcový popis personálního zabezpečení školy	9
b) Počty a úvazky pracovníků	9
c) Odborná kvalifikace pedagogických pracovníků v souladu se zákonem č. 563/2004 Sb., o pedagogických pracovnících a o změně některých zákonů	10
d) Věkové složení pedagogických pracovníků	10
e) Absolventi, kteří nastoupili do organizace	10
f) Počet pedagogických pracovníků v důchodovém věku	10
<b>Část III.</b>	
<b>Údaje o výsledcích vzdělávání žáků</b>	11
1. Výsledky vzdělávání žáků	11
a) Studijní průměr v jednotlivých předmětech	11
b) Prospěch žáků	11
c) Chování žáků	11
d) Docházka žáků	12
e) Tabulka srovnání	12
f) Údaje o přijímacím řízení	12
2. Sebehodnocení školy	13
a) Řízení a organizace	13
b) Materiální a technické vybavení školy	13
c) Průběh vzdělávání	14
d) Vyhodnocení naplňování cílů školního vzdělávacího programu	14
e) Oblast spolupráce se zákonnými zástupci	14
f) Zajištění podpory dětí a žáků se speciálními vzdělávacími potřebami	15
g) Zajištění podpory dětí a žáků nadaných a mimořádně nadaných	15
h) Tělesná výchova	15
i) Výchova ke zdraví, zdravému životnímu stylu	15
j) Environmentální výchova	16
k) Jazyková výchova	16
l) Čtenářská gramotnost	16
m) Školní knihovna	16

n) Práce s informačními a komunikačními technologiemi	16
o) Práce s pedagogickou dokumentací	17
p) Ochrana člověka za mimořádných situací	17
q) Bezpečnost a ochrana zdraví při práci	18
r) Prevence sociálně patologických jevů, rizikové chování	18
s) Přehled zájmových kroužků	19
t) Přehled aktivit základní a mateřské školy	19
u) Prezentace školy na veřejnosti	21

#### **Část IV.**

<b>Údaje o dalším vzdělávání pedagogických pracovníků a odborného rozvoje nepedagogických pracovníků</b>	21
a) Přehled vzdělávacích akcí	21

#### **Část V.**

<b>Výkon státní správy</b>	22
1. Zpráva o poskytování informací	22
2. Rozhodnutí ředitele školy	22

#### **Část VI.**

<b>Údaje o výsledcích inspekční činnosti provedené ČŠI</b>	22
a) Provedené kontroly ze strany ČŠI	22

#### **Část VII.**

<b>Základní údaje o hospodaření školy za rok 2021</b>	23
a) Výnosy	23
b) Náklady	23

#### **Část VIII.**

<b>Zhodnocení a závěr</b>	24
---------------------------	----

## Část I. Základní charakteristika školy

**a) Název školy:** Základní škola a Mateřská škola Slezské Rudoltice,  
příspěvková organizace

**Sídlo:** Slezské Rudoltice 120, 793 99 Osoblaha

**Právní forma:** příspěvková organizace

**IČ:** 731 84 616

**Telefon:** 554 656 012

**E-mail:** [zs.ms.slezskerudoltice@seznam.cz](mailto:zs.ms.slezskerudoltice@seznam.cz)

**www:** [www.skolarudoltice.cz](http://www.skolarudoltice.cz)

**Statutární zástupce:** Mgr. Jana Čihánková, od 1. 8. 2023 Mgr. Kateřina Jalama

**b) Zřizovatel:** Obec Slezské Rudoltice  
Slezské Rudoltice 64, 793 99 Osoblaha

**Telefon:** 554 656 105

**E-mail:** [slezskerudoltice@seznam.cz](mailto:slezskerudoltice@seznam.cz)

**c) Datum zařazení do sítě:** 01.01.2003

**Poslední změna zařazení:** 01.11.2005

**d) Součásti školy:** Základní škola - málotřídní škola s I. stupněm  
Školní družina  
Mateřská škola  
Školní jídelna

<b>e) Celková kapacita školy:</b>	Základní škola – 44 žáků	IZO:	102 008 141
	Školní družina – 30 žáků	IZO:	119 500 647
	Mateřská škola – 25 dětí	IZO:	107 621 169
	Školní jídelna - neuvádí se	IZO:	119 501 341

**f) Školská rada:**

Od 1.6. 2022 pracuje ve složení:

Za zřizovatele:

Bc. Jan Šrubař

Za pedagogické pracovníky:

Mgr. Jarmila Anderová

Za zákonné zástupce:

Marie Kutálková

### g) Obory vzdělání zařazené ve školském rejstříku:

s účinností od 1.9.2007 se do školského rejstříku zapisuje:

Obory vzdělání podle Klasifikace kmenových oborů vzdělání a Rámcové vzdělávací programy:

**79-01-C/01 Základní škola** studium denní délka studia: 9 r. 0 měs.

### h) Vzdělávací programy

#### Základní škola

Školní vzdělávací program pro základní vzdělávání - Školička spokojených dětí,  
Č.j. V-34/2013.

#### Mateřská škola

Školní vzdělávací program pro předškolní vzdělávání - Kutálej se míčku, od pohádky  
ke sluníčku, Č.j. V-77/2017.

#### Školní družina

Školní vzdělávací program pro zájmové vzdělávání, Č.j. V-76/2010.

### i) ZÁKLADNÍ ŠKOLA

#### Přehled učebních plánů 2022/2023

Předmět	Ročník – počet vyučovacích hodin				
	1.	2.	3.	4.	5.
Český jazyk	7	8	9	7	7
Anglický jazyk	1	1	3	3	3
Prvouka	2	2	2	-	-
Vlastivěda	-	-	-	2	2
Matematika	5	5	5	5	5
Informatika	-	-	-	-	1
Přírodověda	-	-	-	2	2
Hudební výchova	1	1	1	1	1
Výtvarná výchova	1	1	1	2	2
Pracovní činnosti	1	1	1	1	1
Tělesná výchova	3	3	3	2	2
<b>Týdenní počet hodin</b>	<b>21</b>	<b>22</b>	<b>25</b>	<b>25</b>	<b>26*</b>

\* od 1.9.2023 bude v 5. ročníku celková týdenní povinná časová dotace snížena o 1 hodinu.

### Počet tříd, žáků v základní škole (dle zahajovacích výkazů)

	2021/2022	2022/2023
Počet žáků	19	16
Počet tříd	2	2
Počet ročníků	5	5
Počet žáků na třídu	9,5	8

### Přehled o dojíždějících žácích

Ze spádové oblasti	Počet žáků	Z mimospádové oblasti	Počet žáků
Amalín	0	Bohušov	3
Hrozová	1	Dívčí Hrad	0
Koberno	0	Dolní Povelice	2
Víno	1	Horní Povelice	0
		Liptaň	0
<b>Celkem:</b>	<b>2</b>	<b>Celkem:</b>	<b>5</b>

### Specializované a speciální třídy

- nejsou zřízeny

### Individuální integrace

Žáci	Počet žáků
S mentálním postižením	1
Se sluchovým postižením	0
Se zrakovým postižením	0
Se závažnými vadami řeči	1
S tělesným postižením	0
S více vadami	0
Se závažnými vývoj. poruchami učení	0
Se závažnými vývoj. poruchami chování	0
S poruchami autistického spektra	0
<b>Celkem</b>	<b>2</b>

Podpůrná opatření	Počet
Asistent pedagoga	1
Předmět speciálně pedagogické péče	3
Pomůcky	1

## j) ŠKOLNÍ DRUŽINA

	<b>Provozní doba</b>
Ranní družina	06:30 – 08:10
Odpolední družina	12:10 – 15:30

	<b>2021/2022</b>	<b>2022/2023</b>
Kapacita schválená MŠMT	30	30
Počet přihlášených žáků	19	16
Počet oddělení	1	1
Počet vychovatelů	1	1
Přepočtený počet vychovatelů	1,00	1,00

## l) MATEŘSKÁ ŠKOLA

	<b>Provozní doba</b>
Celodenní	06:15 – 15:30

### Počet tříd, dětí v mateřské škole (dle zahajovacích výkazů)

	<b>2021/2022</b>	<b>2022/2023</b>
Kapacita schválená MŠMT	20	25
Počet dětí	20	25
Počet tříd	1	1
Počet dětí na třídu	20	25
Počet dětí na učitele	10	12,5

### Přehled o dojíždějících dětech

<b>Ze spádové oblasti</b>	<b>Počet dětí</b>	<b>Z mimospádové oblasti</b>	<b>Počet dětí</b>
Amalín	2	Bohušov	0
Hrozová	0	Dolní Povelice	1
Koberno	0	Horní Povelice	0
Víno	1	Liptaň	0
<b>Celkem:</b>	<b>3</b>	<b>Celkem:</b>	<b>1</b>

### Specializované a speciální třídy

- nejsou zřízeny

## Individuální integrace

Děti	Počet dětí
S mentálním postižením	1
Se sluchovým postižením	0
Se zrakovým postižením	0
Se závažnými vadami řeči	1
S tělesným postižením	0
S více vadami	0
Se závažnými vývoj. poruchami učení	0
Se závažnými vývoj. poruchami chování	0
S poruchami autistického spektra	0
<b>Celkem</b>	<b>2</b>

Podpůrná opatření	Počet
Asistent pedagoga	1
Předmět speciálně pedagogické péče	1
Pomůcky	0

## m) ŠKOLNÍ JÍDELNA

Ukazatel	2021/2022	2022/2023
Kapacita schválená MŠMT	100	100
Počet stravovaných dětí MŠ	20	25
Počet stravovaných žáků ZŠ	19	16
Počet stravovaných zaměstnanců	10	10
Přepočtený počet pracovníků ve školní jídelně	1,30	1,30

## Přehled uvařených obědů za rok 2022

Měsíc	Počet obědů dětí MŠ	Počet obědů dětí ZŠ	Počet obědů zaměstnanců	Počet obědů celkem
Leden	242	364	219	825
Únor	237	243	168	648
Březen	305	402	220	927
Duben	241	300	165	706
Květen	396	379	204	979
Červen	311	325	178	814
Červenec	0	0	0	0
Srpen	146	0	89	235
Září	365	316	185	866
Říjen	318	271	170	759
Listopad	355	325	185	865
Prosinec	200	255	150	575
<b>Celkem:</b>	<b>3116</b>	<b>3180</b>	<b>1933</b>	<b>8199</b>



## Část II. Údaje o pracovnících školy

### a) Rámcový popis personálního zabezpečení školy

K 30.9.2022 pracovalo v organizaci celkem 10 zaměstnanců, v přepočtu na plné úvazky to představovalo 9,75 přepočteného zaměstnance.

#### **Z celkového počtu bylo 7 pedagogických pracovníků:**

- ředitelka školy na úvazek 1,00
- učitelka ZŠ na úvazek 1,00
- učitelka ZŠ na úvazek 1,00
- asistent pedagoga v ZŠ na úvazek 0,75
- vychovatelka ŠD na úvazek 1,00
- učitelka MŠ na úvazek 1,00
- asistent pedagoga v MŠ na úvazek 1,00

#### **Z celkového počtu byly 3 nepedagogické pracovnice:**

- účetní na úvazek 0,70 a zároveň vedoucí školní jídelny na úvazek 0,30
- domovnice na úvazek 1,00
- kuchařka na úvazek 1,00

Ve vedoucích a řídicích funkcích pracovalo zaměstnanců:

- Ředitelka školy (3. stupeň řízení)
- Vedoucí školní jídelny (1. stupeň řízení)

### b) Počty a úvazky pracovníků

Počet všech pracovníků*	Počet pedagogických pracovníků *
	7/6,75
10/9,75	Počet nepedagogických pracovníků *
	3/3,00

\*lomené číslo: fyzický stav/přepočtený stav

	2021/2022	2022/2023*
<b>Pedagogičtí pracovníci celkem</b>	<b>7/6,75</b>	<b>7/6,75</b>
Ředitelka	1/1,00	1/1,00
Učitelka ZŠ	2/2,00	2/2,00
Učitelka MŠ	1/1,00	1/1,00
Vychovatelka	1/1,00	1/1,00
Asistent pedagoga	2/1,75	2/1,75
<b>Nepedagogičtí pracovníci celkem</b>	<b>3/3,00</b>	<b>3/3,00</b>
Účetní, vedoucí ŠJ	1/1,00	1/1,00
Kuchařka	1/1,00	1/1,00
Domovnice	1/1,00	1/1,00
Chůva	0/0,00	0/0,00
<b>CELKEM:</b>	<b>10/9,75</b>	<b>10/9,75</b>

\*lomené číslo: fyzický stav/přepočtený stav

**c) Odborná kvalifikace pedagogických pracovníků v souladu se zákonem č. 563/2004 Sb., o pedagogických pracovnících a o změně některých zákonů**

Dosažené vzdělání	MŠ	ZŠ	ŠD
Učitelství pro I. stupeň ZŠ	0	1	0
Speciální pedagogika	0	1	0
Vysokoškolské pedagogické pro jiný typ školy	0	0	0
Vysokoškolské nepedagogické + DPS	0	1	0
Středoškolské pedagogické	1	0	1
Středoškolské nepedagogické + AP	1	1	0
<b>Celkem</b>	<b>2</b>	<b>4</b>	<b>1</b>

**d) Věkové složení pedagogických pracovníků**

Počet pedagogických pracovníků	Průměrný věk
7	49

**e) Absolventi, kteří nastoupili do organizace**

	Počet absolventů
ZŠ	0
ŠD	0
MŠ	0

**f) Počet pedagogických pracovníků v důchodovém věku**

	Důchodový věk
ZŠ	0
ŠD	0
MŠ	0

### Část III. Údaje o výsledcích vzdělávání žáků

#### 1. Výsledky vzdělávání žáků

##### a) Studijní průměr v jednotlivých předmětech ve školním roce 2022/2023 (2. pololetí)

Předmět	Studijní průměr				
	1.	2.	3.	4.	5.
Český jazyk	2,00	2,00	3,25	1,60	2,00
Anglický jazyk	2,00	1,20	2,75	1,60	1,50
Prvouka	1,50	1,80	2,75	-	-
Vlastivěda	-	-	-	1,60	1,50
Matematika	2,00	1,60	3,25	1,60	2,00
Přírodověda	-	-	-	1,60	1,50
Hudební výchova	1,00	1,00	1,00	1,00	1,00
Výtvarná výchova	1,00	1,00	1,00	1,00	1,00
Pracovní činnosti	1,00	1,00	1,00	1,00	1,00
Tělesná výchova	1,00	1,00	1,00	1,00	1,00
Informatika	-	-	-	-	1,00

##### b) Prospěch žáků ve školním roce 2022/2023 (2. pololetí)

Prospěch	Počet žáků					
	1. roč.	2. roč.	3. roč.	4. roč.	5. roč.	Celkem
Prospěl s vyznamenáním	1	2	3	1	5	<b>12</b>
Prospěl	1	0	2	1	0	<b>4</b>
Neprospěl	0	0	0	0	0	<b>0</b>
Průměr	1,438	1,313	1,375	1,667	1,300	<b>1,418</b>

##### c) Chování žáků ve školním roce 2022/2023 (2. pololetí)

Chování	Počet žáků					
	1. roč.	2. roč.	3. roč.	4. roč.	5. roč.	Celkem
Pochvala třídního učitele	-	1	-	2	-	<b>3</b>
Pochvala ředitele školy	-	-	-	-	-	-
Napomenutí třídního učitele	-	-	-	-	-	-
Důtka třídního učitele	-	-	1	-	-	<b>1</b>
Důtka ředitele školy	-	-	-	-	-	-
Snížený stupeň 2 z chování	-	-	-	-	-	-

**d) Docházka žáků ve školním roce 2022/2023**

Docházka	1. pololetí			2. pololetí		
	omluvena	neomluvena	průměr na 1. žáka	omluvena	neomluvena	průměr na 1. žáka
1. ročník	38	-	19,00	59	-	29,50
2. ročník	119	-	59,50	102	-	52,50
3. ročník	349	-	58,17	419	-	83,80
4. ročník	98	-	49,00	191	-	95,50
5. ročník	240	-	48,00	229	-	45,80
<b>Celkem</b>	<b>844</b>	<b>-</b>	<b>46,73</b>	<b>1000</b>	<b>-</b>	<b>61,42</b>

**e) Tabulka srovnání školního roku 2020/2021 a školního roku 2021/2022 (2. pololetí)**

	2021/2022	2022/2023
Počet žáků	19	16
Hodnoceno žáků	19	16
Nehodnoceno žáků	0	0
Žáci doplňující si zákl. vzdělání	0	0
Prospělo s vyznamenáním	11	12
Prospělo	7	4
Neprospělo	1	0
Pochvala třídního učitele	3	
Pochvala ředitele školy	0	
Napomenutí třídního učitele	0	
Důtka třídního učitele	1	
Důtka ředitele školy	0	
Snížený stupeň 2 z chování	0	
Zameškané hodiny omluvené	481	
Zameškané hodiny neomluvené	0	
Průměrný prospěch	1,287	

**f) Údaje o přijímacím řízení****Zápis dětí k předškolnímu vzdělávání**

Zápis dětí do mateřské školy proběhl ve dnech 2.-3. května 2023.

	Počet dětí
Počet žádostí o přijetí k předškolnímu vzdělávání	6
Počet žádostí o přijetí k PV po termínu zápisu	2
Počet přijatých dětí	6
Předpokládaný počet dětí od 1.9.2022	6

Do prvního ročníku základní školy pro školní rok 2022/2023 byli přijati 3 žáci.

## Zápis žáků k základnímu vzdělávání

Zápis do 1. třídy proběhl dne 11. dubna 2023.

	Počet žáků
Počet žádostí o přijetí k základnímu vzdělávání	5
z toho děti, které měly odklad povinné školní docházky	2
Počet žádostí o odklad povinné školní docházky	1
Počet žádostí o dodatečný odklad povinné školní docházky	0
Počet přijatých dětí	4
Předpokládaný počet žáků do 1. ročníku	3

## 2. Sebehodnocení práce školy

### a) Řízení a organizace

- snaha vedení o zajištění plynulého chodu organizace
- vytváření optimálních podmínek pro úspěšné plnění poslání školy
- podpora dalšího vzdělávání pedagogických pracovníků
- důraz kladen na týmovou práci, vzájemnou spolupráci, vytváření příznivého klima
- komunikace vedení s ostatními pracovníky školy probíhá ústně denně dle potřeby, pomocí e-mailové pošty, na pedagogických a provozních poradách
- kontrolní a hospitační činnost je prováděna ředitelkou podle plánu hospitační činnosti
- propagace školy na veřejnosti, spoluúčast školy na kulturním dění v obci

### b) Materiální a technické vybavení školy

#### učebnice a pomůcky

- používané učebnice a pracovní sešity jsou schváleny MŠMT
- k nákupu učebnic a pomůcek jsou využívány především finanční prostředky ONIV
- žákům jsou v současnosti k dispozici všechny potřebné učební texty
- žákům je k dispozici školní knihovna, učitelům dále učitelská knihovna
- škola má k dispozici velké množství učebních pomůcek

#### provoz, opravy a modernizace

- budova školy prošla v roce 2013 rozsáhlou rekonstrukcí v projektu „Energetické úspory ZŠ a MŠ Slezské Rudoltice“ – tepelné čerpadlo jako zdroj topení, zateplení budovy, výměna oken, žaluzií, podlah ve třídách, oprava střechy, úprava venkovní terasy, vstupu
- v roce 2014 byla školní zahrada opatřena novými herními prvky
- na podzim 2017 byly zakoupeny nové stoly a židle do školní jídelny, proběhla výměna pracovních desek na pracovních stolech v kuchyni, zakoupeny 2 horkovzdušné trouby
- na jaře 2018 bylo v blízkosti školy postaveno sportovní multifunkční hřiště, které škola využívá v dopoledních hodinách tělesné výchovy, v odpoledních hodinách v době ŠD
- ve všech třídách včetně mateřské školy bylo postupně vyměněno osvětlení
- všechny třídy jsou vkusně a funkčně zařízeny, je kladen důraz na estetiku
- všechny učebny jsou vybaveny výškově stavitelným nábytkem

- všechny třídy ZŠ včetně školní družiny jsou vybaveny moderním funkčním nábytkem
- v letních měsících 2021 proběhla rekonstrukce toalet a umývárny v mateřské škole
- v červenci 2022 proběhla rekonstrukce šaten základní i mateřské školy, byla položena nová dlažba, vyměněno osvětlení, starý nábytek nahradily nové šatní bloky v mateřské škole a moderní šatní lavice v základní škole.

Finanční prostředky pro běžnou údržbu pro příslušný kalendářní rok jsou zahrnuty v provozní dotaci zřizovatele.

### **c) Průběh vzdělávání**

- plnění učebních osnov a tematických plánů probíhalo podle pravidelně aktualizovaného ŠVP ZV – Školička spokojených dětí
- učivo se probíralo v souladu s učebními a tematickými plány
- při hodnocení a klasifikaci žáků bylo postupováno podle Školního řádu základní školy a Pravidel pro hodnocení výsledků vzdělávání žáků
- čtvrtletní a pololetní kontrolní práce a testy jsou ukládány v portfoliích žáků
- úkoly byly žákům zadávány pravidelně, především k procvičení učiva
- úkoly jsou v odůvodněných případech diferencovány (žáci se SVP)
- příprava žáků na vyučování byla průměrná

### **d) Vyhodnocení naplňování cílů školního vzdělávacího programu**

- cíle školního vzdělávacího programu jsou naplňovány

### **e) Oblast spolupráce se zákonnými zástupci**

- čtyřikrát ročně jsou organizovány třídní schůzky pro zákonné zástupce, na náměty a připomínky z třídních schůzek je neprodleně reagováno
- dvakrát ročně je schůzka se zákonnými zástupci budoucích prvňáčků
- jsou nabízeny další konzultace pro zákonné zástupce, v případě potřeby se uskutečňují individuální jednání kdykoliv
- je nabízena možnost podívat se do výuky, vyučovacích hodin
- dvakrát ročně jsou organizovány třídní schůzky v mateřské škole
- v říjnu a květnu pobíhají v mateřské škole konferenční dny
- ze strany školy je snaha zapojit zákonné zástupce do spolupráce při zajišťování školních i mimoškolních akcí
- informovanost zákonných zástupců prostřednictvím deníčků žáků, informačních nástěnek, webových stránek školy [www.skolarudoltice.cz](http://www.skolarudoltice.cz)
- ve školním roce se nevyskytly žádné zásadní problémy při jednání se zákonnými zástupci.

#### **f) Zajištění podpory dětí a žáků se speciálními vzdělávacími potřebami**

- škola vytváří prostor pro integraci žáků se speciálními vzdělávacími potřebami - nízký počet žáků ve třídách, vstřícná atmosféra, individuální přístup, respektování potřeb a pracovního tempa žáka
- asistent pedagoga dle doporučení ŠPZ
- nákup učebnic a pomůcek dle doporučení ŠPZ
- podpůrná opatření jsou realizována formou předmětu speciálně pedagogické péče
- diferenciaci a individualizaci vzdělávacího procesu při organizaci činností, při stanovování obsahu, forem i metod výuky, zpětná vazba
- speciální pracovní sešity, tisk pracovních listů
- zadávání úkolů, které jsou žáci schopni zvládnout
- využití ICT ve výuce
- intenzivní a pravidelná spolupráce školy se zákonnými zástupci
- pokračovala spolupráce se SPC Bruntál, PPP Bruntál - pracoviště Krnov
- spolupráce s jinými školami, které mají tyto zkušenosti

#### **g) Zajištění podpory dětí a žáků nadaných a mimořádně nadaných**

- škola vytváří prostor pro integraci žáků nadaných a mimořádně nadaných
- individualizaci a vnitřní diferenciaci nadaných žáků
- doplnění, rozšíření a prohloubení vzdělávacího obsahu
- zadávání specifických úkolů, náročnějších pracovních listů
- zapojování do samostatných a rozsáhlejších prací, projektů, soutěží
- využití ICT ve výuce, práce s internetem, interaktivní tabulí
- účast ve výuce některých předmětů se staršími žáky
- výuka ve skupinkách mladší/starší žáci

#### **h) Tělesná výchova**

- 1., 2. a 3. ročník má navýšenou časovou dotaci na 3 hodiny týdně
- žáci 2. – 5. ročníku výuka plavání na bazéně v Krnově
- škola ve velké míře využívá sportovní multifunkční hřiště v blízkosti školy
- 1x týdně pohybové hry v rámci zájmových kroužků
- každodenní pobyt na školní zahradě o velké přestávce a v době školní družiny
- turistické vycházky po okolí

#### **i) Výchova ke zdraví, zdravému životnímu stylu**

- výchova žáků ke zdravému životnímu stylu je součástí každodenní výuky, zařazování do českého jazyka, prvouky, přírodovědy, tělesné výchovy, výtvarné výchovy
- pravidelné pobyty dětí na školní zahradě (MŠ dopoledne, ZŠ o velké přestávce, ŠD odpoledne, výlety do blízkého okolí, hodiny tělesné výchovy na zahradě, na hřišti)
- v rámci vyučování návštěvy na dopravním hřišti v Krnově, kluziště a bazéně v Krnově
- zapojení školy do projektu „Zdravé zuby“, „Zdravá pětka“
- zapojení školy do projektu „Mléko do škol“, „Ovoce a zelenina do škol“
- diskuse o životosprávě, zdravé výživě, zdravém životním stylu

- prostředí školy je čisté, estetické
- pracovníci školní jídelny je zajišťován pitný režim dětí a žáků
- žákům byla dostupná široká nabídka zájmové a mimoškolní činnosti

#### **j) Environmentální výchova**

- žáci jsou vedeni k poznávání, ochraně životního prostředí
- vedeni k praktickým činnostem souvisejících s údržbou okolí školy, své obce
- začlenění pěstitelských prací do předmětu pracovní činnosti
- uplatňování mezipředmětových vztahů - především předměty prvouka, přírodověda, vlastivěda, zapojení do činností školní družiny
- zapojení školy do projektu „Zelená škola“
- třídění odpadu, každoroční školní projekt ke dni Země
- aktivní vedení dětí k udržování čistoty a pořádku ve škole, v okolí školy, v obci

#### **k) Jazyková výchova**

- výuka anglického jazyka od 1. ročníku
- využívání interaktivní tabule ve výuce, poslechy, zvukové nahrávky
- moderní učebnice, pracovní listy, časopisy, kvízy, křížovky

#### **l) Čtenářská gramotnost**

- škola podporuje rozvoj čtenářské gramotnosti u žáků od 1. ročníku
- čtení s porozuměním, práce s textem, prezentace vlastní knihy aj.
- 1x týdně čtenářský klub v rámci projektu Šablony III
- každodenní čtení v rámci školní družiny
- pestrá nabídka knih ve školní knihovně
- návštěva obecní knihovny, Městské knihovny v Krnově

#### **m) Školní knihovna**

- školní knihovna v budově školy
- půjčovná doba v rámci školní družiny, odpovídá vychovatelka ŠD
- k dispozici starší i nové knižní tituly, cca 550 knih

#### **n) Práce s informačními a komunikačními technologiemi**

- pravidelné zveřejňování informací ze života školy na [www.skolarudoltice.cz](http://www.skolarudoltice.cz)
- pro výuku jsou v každé kmenové třídě k dispozici interaktivní tabule SMART Board
- základní škola má k dispozici 10 ks notebooků zakoupených z projektu Šablony II
- školní družina má k dispozici 10 ks tabletů zakoupených z projektu Šablony II
- mateřská škola má k dispozici 10 ks tabletů pořízených z projektu Šablony III včetně nainstalovaného výukového programu iŠkolička
- 1x týdně klub informatiky v rámci projektu Šablony III



- robotika, programování
- všechny učitelky včetně vychovatelky mají k dispozici vlastní notebook
- všechny učitelky využívají ICT techniku denně k přípravě na vyučování, k tvorbě materiálů do výuky, pracovních listů, DUMů
- k dispozici jsou interaktivní učebnice MIUč – Slabikář, Živá abeceda, Český jazyk NŠ
- k dispozici jsou interaktivní programy zakoupených učebnic nakladatelství Taktik
- k výuce se využívají zakoupené on-line výukové programy SILCOM
- učitelky zvládají práci s programy: MS Office (Word, Excel, PowerPoint), SMART Board 2014, Zoner
- všechny počítače ve škole mají přístup k internetu, pokrytí je zajištěno WiFi
- správa sítě a konektivita (současná rychlost 8 Mbit/s) je financována z prostředků zřizovatele, celá síť je chráněna antivirovým programem ESET NOD32 Antivirus 4
- žákům i učitelům je k dispozici velké množství výukových i grafických programů Terasof, Silcom pro předměty ČJ, AJ, M, Prv, VI, Př, dopravní výchova
- počítačový systém je využíván rovněž k vedení školní matriky, tisku vysvědčení (program Bakaláři)
- žáci i pedagogičtí pracovníci jsou pravidelně seznamováni s povinností dodržovat licenční ujednání, respektovat zásady ochrany duševního vlastnictví, poučování o zákazu samostatně instalovat programy do školní sítě
- v počítačové učebně i na webových stránkách školy jsou zpřístupněny informace MŠMT k bezpečné práci s internetem pro žáky i zákonné zástupce

#### **o) Práce s pedagogickou dokumentací**

- k vedení školní matriky, tisku vysvědčení a k zajištění podmínek pro elektronický sběr dat je využíván program „Bakaláři“
- všichni pracovníci jsou poučeni o povinnosti zachovávat mlčenlivost o údajích osobního charakteru dětí, žáků, zákonných zástupců
- aktuálnost a obsahová správnost pedagogické dokumentace je pravidelně kontrolována ředitelkou, nejsou zjišťovány závažnější nedostatky
- aktuální informace uváděné v pedagogické dokumentaci jsou pravidelnou součástí jednání pedagogických porad

#### **p) Ochrana člověka za mimořádných situací**

- žáci jsou seznamováni s poskytováním první pomoci v předmětech prvouky, přírodovědy, v rámci projektů
- žáci jsou na začátku školního roku pravidelně seznamováni s pravidly školního řádu, chováním a bezpečností ve škole i mimo ni, ochranou zdraví svého i spolužáků aj.
- žáci jsou během školního roku na třídnických hodinách, ve výuce, ve školní družině seznamováni se zásadami chování v krizových situacích, s důležitými telefonními čísly, jak se chovat v případě požáru, nehody aj.
- spolupráce školy se Záchranným sborem hasičů MSK – preventivní program Hasík.CZ
- spolupráce školy se Sbohem dobrovolných hasičů ve Slezských Rudolticích
- spolupráce školy s Policií ČR (přednášky, besedy)
- pravidelně každý školní rok jsou prováděny cvičné evakuace tříd (zápis v TK)

#### **q) Bezpečnost a ochrana zdraví při práci**

- prověrky bezpečnosti práce byly provedeny v předepsaném termínu, závěry předány zřizovateli včetně komentáře a návrhů vedoucích ke zlepšení hygieny a bezpečnosti provozu školy
- revize jsou prováděny v předepsaných lhůtách, pracovníci školy jsou pravidelně proškolení k BOZP a PO
- pravidelně jsou sledovány a prováděny vstupní a periodické lékařské prohlídky

#### **r) Prevence sociálně patologických jevů, rizikové chování**

- trvalým úkolem je zlepšování klimatu a kultury školy, rozvíjení vztahů vzájemného respektování bez ohledu na postavení a věk
- snaha o větší spolupráci se zákonnými zástupci dětí
- pozornost je věnována rozvíjení mimoškolních aktivit – organizování společných akcí pro všechny žáky školy
- pravidelné preventivní programy pro žáky – besedy s odborníkem

Minimální preventivní program je vydán na základě Metodického pokynu k primární prevenci rizikového chování u dětí a mládeže (MŠMT ČR č.j.: 21291/2010-28).

#### ***Vyhodnocení Minimálního preventivního programu***

- cílem MPP je výchova žáků ke zdravému životnímu stylu, vedení k pozitivnímu chování a k rozvoji harmonické osobnosti, snižování počtu žáků ohrožených sociálně patologickými jevy
- program je zaměřen na zlepšování klimatu školy, rozvíjení vztahu vzájemného respektování mezi žáky i pracovníky školy
- nabídka zájmových kroužků pozitivně ovlivňuje vztahy mezi žáky
- žáci jsou opakovaně informováni o možnosti konzultovat své problémy se školním metodikem prevence a všemi pedagogickými pracovníky
- školní metodik prevence provádí s žáky 1x měsíčně besedu na různá témata prevence sociálně patologických jevů, včetně aktualizování informační nástěnky, využití literatury, internetu, brožur apod.
- důraz je kladen na informovanost všech pedagogických pracovníků a zákonných zástupcův oblasti preventivní péče (porady, třídní schůzky)
- snaha o spolupráci se zákonnými zástupci nejproblémovějších žáků
- přímo ve škole nebyl zjištěn žádný případ zneužívání návykové látky, šikany
- drobnější problémy se šikanováním spolužáků jsou okamžitě řešeny
- svou roli hraje i osobní příklad pracovníků školy – na škole je dodržován zákaz kouření

#### ***výhled do dalšího školního roku***

- považovat působení na žáky za dlouhodobý a systematický proces
- problematice věnovat pozornost i ve výuce (výtvarná výchova, čtení, prvouka, přírodověda – zdravý způsob života)
- do preventivního působení zapojit co největší množství pedagogických pracovníků,

- vést je k zásadovému způsobu jednání s dětmi i se zákonnými zástupci
- pokračování spolupráce s odborníky z PPP v Krnově, SPC v Bruntále, Policií ČR, sociálním odborem v Krnově, střediskem výchovné péče v Krnově
- hlavním cílem je výchova žáků ke zdravému životnímu stylu a k osvojování pozitivního chování, k rozvoji osobnosti

***Spolupráce s dalšími partnery při plnění úkolů ve vzdělávání:***

- Pedagogicko psychologická poradna Bruntál, pobočka Krnov
- Speciálně pedagogické centrum Bruntál
- Poradna pro primární prevenci Ostrava
- Městský úřad Krnov OSPOD
- ZUŠ Město Albrechtice
- Plavecká škola, Bruntál
- SVC Méd'a Krnov
- Obecní úřad Slezské Rudoltice
- Školská rada ZŠ Slezské Rudoltice
- Sbor dobrovolných hasičů Slezské Rudoltice
- HZS Bruntál - Hasík CZ
- TJ Slezské Rudoltice
- Policie ČR

**s) Přehled zájmových kroužků ve školním roce 2022/2023**

Zájmový kroužek	Počet žáků
Flétnička	4
Tanečky	10
Zpěv s kytarou	
EKO	4
Klub informatiky	7
Čtenářský klub	5

**t) Přehled aktivit základní a mateřské školy ve školním roce 2021/2022**

Měsíc		Akce – stručný popis
<b>září</b>	ZŠ	Slavnostní zahájení školního roku 2022/2023
	ZŠ	Schůzka zákonných zástupců prvňáčků
	ZŠ	Třídní schůzky
	MŠ	Třídní schůzky
	ZŠ	Exkurze – zámek Slezské Rudoltice
<b>říjen</b>	MŠ	Pohádka na zámku
	ZŠ	Dopravní hřiště Krnov
	ZŠ	Tělocvik trochu jinak
	ZŠ	Turistická vycházka
	MŠ	Méd'a na poli
	MŠ	Podzimní procházka
	MŠ	Méd'a v lese

	MŠ	Méd'á má rád ovoce a zeleninu
	MŠ	Halloween
	MŠ	Konferenční dny
<b>listopad</b>	ZŠ+MŠ	Slavnostní otevření hasičské zbrojnice ve Sl. Rudolticích
	MŠ	Co umí vítr a déšť
	MŠ	3D kino Podmořský svět
	ZŠ	3D kino Vesmír
	MŠ + ZŠ	Vystoupení na Kateřinských trzích
	MŠ	Moje tělo
	MŠ	Malý lékař
	ZŠ	Třídní schůzky
	ZŠ+MŠ	Rozsvícení vánočního stromečku na náměstí
<b>prosinec</b>	MŠ	Vánoční workshop
	MŠ	Návštěva klubíku DINO v Krnově
	ZŠ	Projektový den - Mikuláš
	MŠ	Návštěva zámku
	MŠ	Vánoční přání starostovi obce
	MŠ	Vánoční besídka
	ZŠ	Vánoční besídka
<b>leden</b>	ZŠ	Třídní schůzky
	MŠ + ZŠ	Zimní hry a sporty
<b>únor</b>	MŠ	Poletíme do vesmíru
	MŠ	Méd'á má rád zimní sporty
	ZŠ	Tanečky
<b>březen</b>	MŠ	Výlet do Liptaně
	MŠ	Jaro v trávě a na zahradě
	MŠ + ZŠ	Předškoláci ve škole
	MŠ + ZŠ	Karneval
<b>duben</b>	ZŠ	Plavecký výcvik
	ZŠ	Zápis do 1. třídy
	ZŠ	Projektový den „Velikonoce“
	ZŠ	Třídní schůzky
	ZŠ	Den Země
	ZŠ	Dopravní výchova – Dopravní hřiště Krnov
<b>květen</b>	ZŠ	Plavecký výcvik
	ZŠ+MŠ	Školní akademie
	ZŠ	Ochutnávkový koš v rámci projektu „Mléko do škol“
	ZŠ	Projektový den ve výuce Moje maminka
	MŠ	Konferenční dny
	ZŠ	Přírodovědná vycházka
	ZŠ	Branný závod
<b>červen</b>	ZŠ	Exkurze Praha
	ZŠ+MŠ	Den Děti
	ZŠ	Ochutnávkový koš „Ovoce a zelenina do škol“
	ZŠ	Poznáváme historii našeho okolí - Fulštejn
	ZŠ	Závěrečné zkoušky z dopravní výchovy
	MŠ	Exkurze – zámek Slezské Rudoltice
	ZŠ	Školní výlet Opava

	ZŠ+MŠ	Vystoupení dětí pro seniory
	ZŠ+MŠ	Beseda s policisty
	ZŠ	Plavecký výcvik
	ZŠ	Návštěva farmy Majoránek
	ZŠ	Školní olympiáda
	MŠ	Výlet Bohušov
	MŠ	Pasování předškoláků v zámecké kapli
	ZŠ	Rozloučení s pátáky v zámecké kapli
	ZŠ	Ukončení školního roku 2022/2023

#### u) Prezentace školy na veřejnosti

- Aktuální a pravidelné zveřejňování informací ze života školy na [www.skolarudoltice.cz](http://www.skolarudoltice.cz)
- Školní informace zveřejněné na školních nástěnkách v šatnách školy
- Výzdoby školy – třídy, šatny, okna dle ročních období, dle výukových témat, projektů aj.
- Školní informační vývěska na náměstí ve Slezských Rudolticích
- Pracovníci školy se podílejí na organizaci školních akcích, kulturního a společenského života ve Slezských Rudolticích
- Třídní schůzky pro zákonné zástupce žáků základní školy
- Třídní schůzky pro zákonné zástupce dětí mateřské školy
- Konferenční dny pro zákonné zástupce dětí mateřské školy
- Schůzka pro zákonné zástupce budoucích prvňáčků
- Pořádání školních a mimoškolních akcí, projektů
- Výroční zpráva je zájemcům dostupná na [www.skolarudoltice.cz](http://www.skolarudoltice.cz), v ředitelně školy.

### Část IV.

#### Údaje o dalším vzdělávání pedagogických pracovníků a odborného rozvoje nepedagogických pracovníků

Název vzdělávací akce	Forma	Datum	Počet osob
<b>Pedagogičtí pracovníci</b>			
Než vykoučíte do 1. ročníku	webinář	30.08.2022	1
Centrum kolegiální podpory ICT	prezenčně	24.10.2022	1
Rozvoj grafomotoriky u dětí předškolního a mladšího věku	webinář	07.11.2022	1
Naučme žáky se učit – paměťové techniky pro školské prostředí	prezenčně	30.11.2022	1
Školní zralost a připravenost dítěte do ZŠ	prezenčně	26.01.2023 27.01.2023	1
Pohybové aktivity v mateřské škole, hlavní části velkého cvičení	webinář	05.12.2023	1

Portfolio dítěte prakticky a smysluplně	webinář	17.02.2023	1
Neklidné a zbrklé dítě a co s ním doma i ve škole	webinář	28.02.2023	1
Desatero předškoláka s Taktikem	webinář	26.04.2023	2
<b>Nepedagogičtí pracovníci</b>			
Školení hygienického minima	webinář		3

## Část V. Výkon státní správy

### 1. Zpráva o poskytování informací

Zpráva o poskytování informací podle zákona č. 106/1999 Sb., o svobodném přístupu k informacím, v platném znění za období 1.1.2022 – 31.12.2022.

Počet podaných písemných žádostí o informace	0
Počet vydaných rozhodnutí o odmítnutí žádosti	0
Počet podaných odvolání proti rozhodnutí	0
Výčet poskytnutých výhradních licencí	0
Počet podaných písemných stížností	0

### 2. Rozhodnutí ředitele školy za školní rok 2022/2023

Rozhodnutí ředitele školy	Celkem	Počet odvolání
Přijetí k základnímu vzdělávání	4	0
Nepřijetí k základnímu vzdělávání	0	0
Odklad povinné školní docházky	1	0
Povolení přestupu	0	0
Povolení vzdělávání podle IVP	5	0
Zamítnutí žádosti vzdělávání podle IVP	0	0
Přijetí k předškolnímu vzdělávání	6	0
Nepřijetí k předškolnímu vzdělávání	0	0
<b>Celkem</b>	<b>16</b>	<b>0</b>

## Část VI. Údaje o výsledcích inspekční činnosti provedené Českou školní inspekcí

### a) provedené kontroly ze strany České školní inspekce

- inspekční činnost byla provedena ve dnech 23.1. – 25.1.2023

### b) předmět inspekční činnosti

- zjišťování a hodnocení podmínek, průběhu a výsledků vzdělávání poskytovaného základní školou, mateřskou školou a školní družinou podle školních vzdělávacích programů
- zjišťování a hodnocení naplnění školního vzdělávacího programu základní školy a jeho souladu s právními předpisy a RVP ZV
- zjišťování a hodnocení naplnění školního vzdělávacího programu školní družiny a jeho souladu s právními předpisy
- zjišťování a hodnocení naplnění školního vzdělávacího programu mateřské školy a jeho souladu s právními předpisy a RVP PV

Kompletní inspekční zpráva je dostupná k nahlédnutí v ředitelně školy, rovněž na webu [www.skolarudoltice.cz](http://www.skolarudoltice.cz).

## Část VII. Základní údaje o hospodaření školy za rok 2022

### a) VÝNOSY (v Kč)

Státní dotace	5 972 572,00
ESF	136 838,00
Dotace zřizovatele – provozní	727 000,00
Dotace zřizovatele - investiční	40 000,00
Výnosy z hlavní činnosti	371 559,50
Výnosy z hospodářské činnosti	0,00
Finanční výnosy	189,57
<b>Výnosy celkem</b>	<b>7 248 159,07</b>

## b) NÁKLADY (v Kč)

Spotřeba materiálu	463 793,23
Spotřeba energie	282 339,00
Opravy a udržování	24 548,00
Cestovné	8 581,00
Ostatní služby	190 633,08
Mzdové náklady	4 569 209,00
Zákonné sociální pojištění	1 498 157,00
Jiné sociální pojištění	18 618,00
Zákonné sociální náklady	88 846,00
Odpisy dlouhodobého majetku	14 316,00
Náklady z drobného dlouhodobého majetku	87 184,00
<b>Náklady celkem</b>	<b>7 246 224,31</b>

## **Část VIII. Zhodnocení a závěr**

Za sledované období se podařilo splnit cíle stanovené Plánem práce školy pro školní rok 2022/2023. Poděkování za odvedenou práci patří všem pracovníkům školy, sponzorům a zřizovateli za spolupráci, podporu a maximální vstřícnost. Oboustranným zájmem je zkvalitňování výuky, modernizace a zachování základní školy a mateřské školy v obci.

Pedagogická rada projednala Výroční zprávu 12. 9. 2023

**Školská rada schválila Výroční zprávu v předloženém znění 12. 10. 2023**

Slezské Rudoltice 12. 10. 2023

Mgr. Jalama Kateřina  
ředitelka školy